

Приложение № 2 към чл. 6 от Наредбата за условията и реда за извършване на оценка на въздействието върху околната среда

Информация за преценяване на необходимостта от ОВОС за инвестиционно предложение

„Отглеждане на свободноплаваща риба в язовир „Аспарухов вал“ с възложител „ВАСАУТО 72“ ЕООД

I. Информация за контакт с възложителя:

„ВАСАУТО 72“ ЕООД

с. Манастирище, Община: Хайредин,

Управител или изпълнителен директор на фирмата възложител: Васил Василев

Лице за контакти: Васил Василев

II. Резюме на инвестиционното предложение:

1. Характеристики на инвестиционното предложение:

а) размер, засегната площ, параметри, мащабност, обем, производителност, обхват, оформление на инвестиционното предложение в неговата цялост;

Язовир „Аспарухов вал“ е с обща площ 1337,761 дка, съгласно КК и КР на общини Вълчедръм и Козлудуй, състоящ се от ПИ с идентификатори 37798.338.8 по КК и КР на гр. Козлудуй с площ 259997 кв.м., ПИ с идентификатор 61707.168.813 по КК и КР на с. Разград, община Вълчедръм с площ 44973 кв.м., ПИ с идентификатор 61707.169.814 по КК и КР на с. Разград, община Вълчедръм с площ 47037 кв.м. и ПИ с идентификатор 31053.873.465 по КК и КР на с. Златия, община Вълчедръм с площ 985754 кв.м. Отглеждането на свободно плаваща риба ще бъде върху цялата площ на язовира.

Възложителя планира през пролетта язовир „Аспарухов вал“ да бъде зарибен с шаран, толстолоб, амур, сом, бяла риба, и частично прилагане на поликултурно зарибяване като добавъчни видове. Зарибяването ще бъде с 22 броя/декар от всеки вид риба. През есента ще се извършва улова. Възможно е и временно разполагане на садки в язовира за съхраняване на рибата преди продан.

б) взаимовръзка и кумулиране с други съществуващи и/или одобрени инвестиционни предложения;

Към настоящият момент Дружеството е подало до Министъра на околната среда Уведомление за инвестиционно предложение по реда на чл. 4, ал.1 от Наредбата за условията и реда за извършване на Оценка за въздействието върху околната среда за: *„Отглеждане на свободноплаваща риба в язовир „Аспарухов вал““*.

в) използване на природни ресурси по време на строителството и експлоатацията на земните недра, почвите, водите и на биологичното разнообразие;

ИП предвижда използване на язовир „Аспарухов вал“ с площ 1337,761 дка за отглеждане на свободноплаваща риба. Не се предвиждат строително-монтажни дейности, както и използване на природни ресурси. Територията на язовира не е електрифициран и водоснабден, няма изградена ВИК мрежа.

г) генериране на отпадъци - видове, количества и начин на третиране, и отпадъчни води; Отпадъците при експлоатацията са с характер на битови, за което ще ползва общинската система за сметосъбиране. Няма да се генерират отпадни води.

д) замърсяване и вредно въздействие; дискомфорт на околната среда; При реализацията на инвестиционното предложение не се очаква замърсяване и вредно въздействие, както и дискомфорт на околната среда. Не се очакват вредни физични фактори – наднормен шум, вибрации, светлинни, топлинни, електромагнитни и йонизиращи.

е) риск от големи аварии и/или бедствия, които са свързани с инвестиционното предложение; Не съществува риск от инциденти при спазване на организацията за експлоатацията на обекта. За предотвратяване и ликвидиране на пожари и аварии и за евакуация, ще бъдат взети мерки за осигуряване на безопасност и здраве при работа.

ж) рисковете за човешкото здраве поради неблагоприятно въздействие върху факторите на жизнената среда по смисъла на § 1, т. 12 от допълнителните разпоредби на Закона за здравето. По време на експлоатацията на обекта, за населението не се очаква негативно здравно въздействие от вредни физични и химични фактори. Не са налични обекти, подлежащи на здравна защита.

2. Местоположение на площадката, включително необходима площ за временни дейности по време на строителството.

Язовир „Аспарухов вал“ е с обща площ 1337,761 дка, съгласно КК и КР на общини Вълчедръм и Козлудуй, състоящ се от ПИ с идентификатори 37798.338.8 по КК и КР на гр. Козлудуй с площ 259997 кв.м., ПИ с идентификатор 61707.168.813 по КК и КР на с. Разград, община Вълчедръм с площ 44973 кв.м., ПИ с идентификатор 61707.169.814 по КК и КР на с. Разград, община Вълчедръм с площ 47037 кв.м. и ПИ с идентификатор 31053.873.465 по КК и КР на с. Златия, община Вълчедръм с площ 985754 кв.м. Отглеждането на свободно плаваща риба ще бъде върху цялата площ на язовира.

3. Описание на основните процеси (по проспектни данни), капацитет, включително на съоръженията, в които се очаква да са налични опасни вещества от приложение № 3 към ЗООС.

Възложителя планира през пролетта язовир „Аспарухов вал“ да бъде зарибен с шаран, толстолоб, амур, сом, бяла риба, и частично прилагане на поликултурно зарибяване като добавъчни видове. Зарибяването ще бъде с 22 броя/декар от всеки вид риба. През есента ще се извършва улова. Възможно е и временно разполагане на садки в язовира за съхраняване на рибата преди продажба.

4. Схема на нова или промяна на съществуваща пътна инфраструктура.

Имотът не е електрифициран и водоснабден, няма изградена ВИК мрежа, не се налага промяна на пътната мрежа. Транспортният достъп е по съществуваща пътна инфраструктура (черни пътища). Не се предвижда изграждане на нова инфраструктура.

5. Програма за дейностите, включително за строителство, експлоатация и фазите на закриване, възстановяване и последващо използване.

Дейностите няма да доведат до физически промени на района, където ще се реализира предложението (топографията, използването на земята, промени във водните обекти и др.) Няма да се използват природни ресурси като земя, материали и енергия, нито невъзобновими или в недостатъчно количество природни ресурси.

За предотвратяване и ликвидиране на пожари и аварии и за евакуация на работещите и на намиращите се на работните площадки, ще бъдат взети мерки за осигуряване на безопасност и здраве при работа.

Срокът за закриване на обекта е в пряка зависимост от бъдещата ѝ дейност.

Непредсказуеми причини (природни катаклизми, пандемии и други подобни) могат да бъдат вероятни ограничители на функцията на обекта.

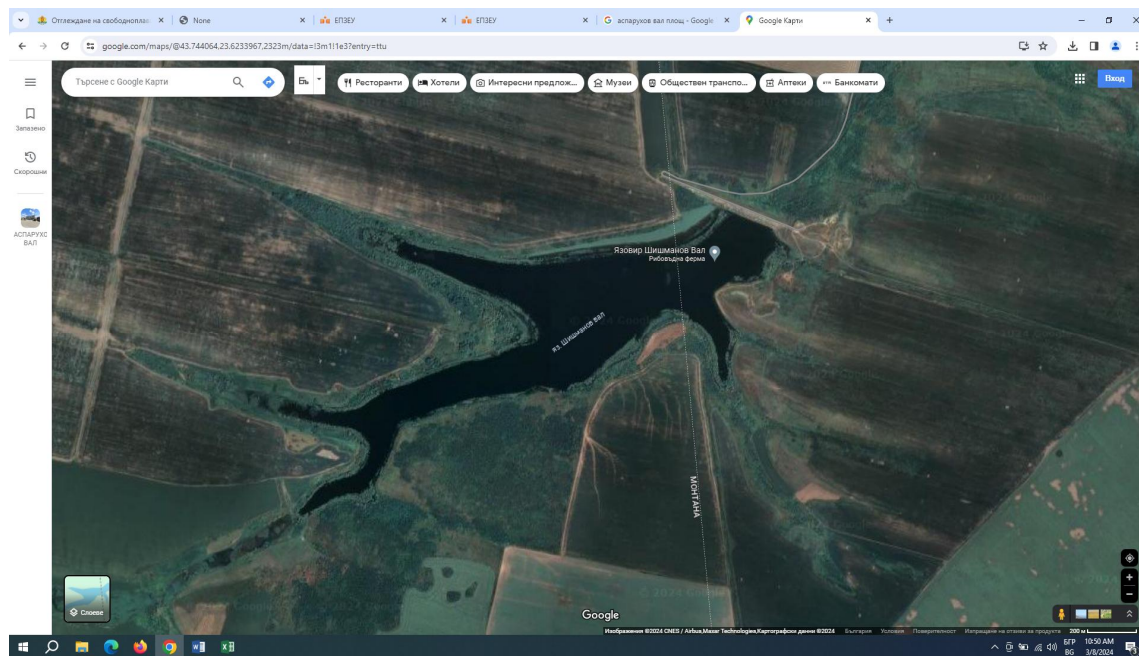
6. Предлагани методи за строителство.

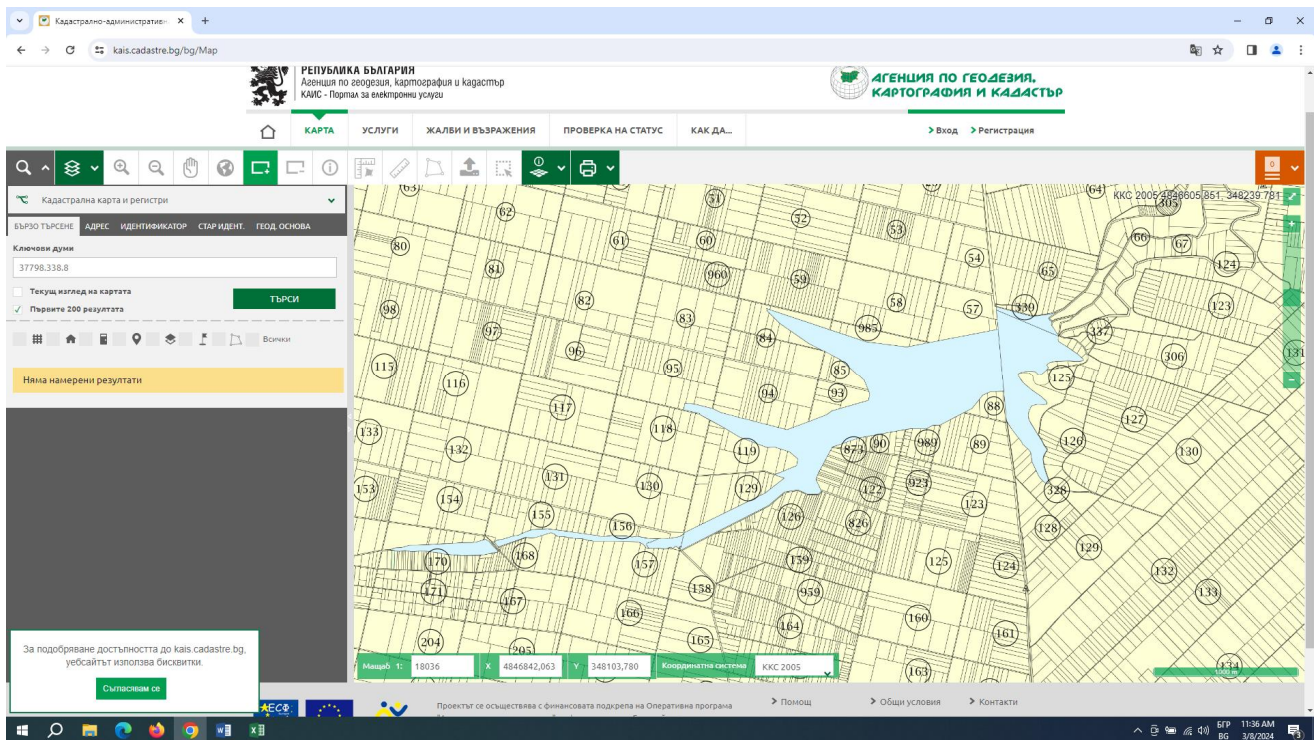
Инвестиционното предложение не е свързано със строителство, изграждане и монртиране на съоръжения.

7. Доказване на необходимостта от инвестиционното предложение.

ИП ще окаже благоприятен ефект за развитието на любителския риболов, както и облагородяване на района с нови популации от различни видове птици.

8. План, карти и снимки, показващи границите на инвестиционното предложение, даващи информация за физическите, природните и антропогенните характеристики, както и за разположените в близост елементи от Националната екологична мрежа и най-близко разположените обекти, подлежащи на здравна защита, и отстоянията до тях.





Територията, предмет на ИП, не попада в границите на защитени територии по смисъла на ЗЗТ, но попада в границите на защитена зона Натура 2000 по смисъла на ЗБР. Съгласно Наредбата за ОС предвидените дейности в ИП са допустими спрямо режимите на защитените зони. Не са налични обекти, подлежащи на здравна защита.

9. Съществуващо земеползване по границите на площадката или трасето на инвестиционното предложение.

Язовир „Аспарухов вал“ е с обща площ 1337,761 дка, съгласно КК и КР на общини Вълчедръм и Козлудуй, състоящ се от ПИ с идентификатори 37798.338.8 по КК и КР на гр. Козлудуй с площ 259997 кв.м., ПИ с идентификатор 61707.168.813 по КК и КР на с. Разград, община Вълчедръм с площ 44973 кв.м., ПИ с идентификатор 61707.169.814 по КК и КР на с. Разград, община Вълчедръм с площ 47037 кв.м. и ПИ с идентификатор 31053.873.465 по КК и КР на с. Златия, община Вълчедръм с площ 985754 кв.м.

10. Чувствителни територии, в т.ч. чувствителни зони, уязвими зони, защитени зони, санитарно-охранителни зони около водоизточниците и съоръженията за питейно-битово водоснабдяване и около водоизточниците на минерални води, използвани за лечебни, профилактични, питейни и хигиенни нужди и др.; Национална екологична мрежа.

Няма данни за засягане на чувствителни територии в това число чувствителни зони уязвими зони, защитени зони, санитарно-охранителни зони около водоизточниците и съоръженията за питейно-битово водоснабдяване и около водоизточниците на минерални води, използвани за лечебни, профилактични, питейни и хигиенни нужди и др.; Национална екологична мрежа.

11. Други дейности, свързани с инвестиционното предложение (например добив на строителни материали, нов водопровод, добив или пренасяне на енергия, жилищно строителство).

Няма

12. Необходимост от други разрешителни, свързани с инвестиционното предложение.

След получаване на Решение за преценка от необходимостта от ОВОС, дружеството ще подаде документи за издаване на разрешителни от Изпълнителна агенция по рибарство и аквакултури, Басейнова дирекция и БАБХ.

III. Местоположение на инвестиционното предложение, което може да окаже отрицателно въздействие върху нестабилните екологични характеристики на географските райони, поради което тези характеристики трябва да се вземат под внимание, и по-конкретно:

1. съществуващо и одобрено земеползване - няма
2. мочурища, крайречни области, речни устия - няма
3. крайбрежни зони и морска околна среда - няма
4. планински и горски райони - няма
5. защитени със закон територии - Територията, предмет на ИП, не попада в границите на защитени територии по смисъла на ЗЗТ, но попада в границите на защитена зона Натура 2000 по смисъла на ЗБР. Съгласно Наредбата за ОС предвидените дейности в ИП са допустими спрямо режимите на защитените зони.
6. засегнати елементи от Националната екологична мрежа - няма
7. ландшафт и обекти с историческа, културна или археологическа стойност - няма
8. територии и/или зони и обекти със специфичен санитарен статут или подлежащи на здравна защита - няма

IV. Тип и характеристики на потенциалното въздействие върху околната среда, като се вземат предвид вероятните значителни последици за околната среда вследствие на реализацията на инвестиционното предложение:

1. Въздействие върху населението и човешкото здраве, материалните активи, културното наследство, въздуха, водата, почвата, земните недра, ландшафта, климата, биологичното разнообразие и неговите елементи и защитените територии.
 - Въздействие върху хората и тяхното здраве – реализирането на инвестиционното няма да окаже отрицателно въздействие върху здравето на населението.
 - Въздействие върху атмосфера и атмосферен въздух – от експлоатацията на инвестиционното предложение не се очаква негативно въздействие върху атмосферата и замърсяване на атмосферния въздух в района.
 - Въздействие върху почвите – При реализация на инвестиционното предложение не се предвижда негативно въздействие върху почвите в района.
 - Влияние върху атмосферния въздух и атмосферата - При реализация на инвестиционното предложение не се предвижда генериране на отпадъчни газове. В тази връзка не се очакват негативни въздействия върху атмосферата и атмосферния въздух в района.
 - Влияние върху водите - реализирането на инвестиционното няма да окаже отрицателно въздействие върху водите.
 - Влияние върху земните недра и минералното разнообразие - Предвид същността на инвестиционното предложение, то не засяга и няма да окаже отрицателно въздействие на земните недра и минералното разнообразие, тъй като не предвижда дейности, които по-някакъв начин биха засегнали тези компоненти.
 - Въздействие върху ландшафта и земните недра – същността на инвестиционното предложение не е свързана с изменения и негативни въздействия спрямо разглежданите компоненти

- Въздействие върху природните обекти, минералното разнообразие, биологичното разнообразие и неговите елементи – при експлоатация на инвестиционното предложение не се предвижда негативно въздействие върху флората и фауната в района. Не се очакват и косвени отрицателни въздействия върху биологичното разнообразие в района. Не се предвижда негативно въздействие върху минералното разнообразие.
- Въздействие върху защитените територии на единични и групови паметници на културата – инвестиционното предложение не засяга защитени със закон територии и местообитания, влажни зони, съществуващи паметници на културата и територии със специфичен санитарен статут.
- Въздействие на различните видове отпадъци и техните местонахождения – реализирането на инвестиционното предложение е свързано с дейности с отпадъци – Отпадъците при експлоатацията са с характер на битови, като ще се използва общинската система за сметосъбиране.
- Въздействие върху рисков енергийни източници – шум, вибрации, радиации. – не се очаква отрицателно въздействие върху рисков енергийни източници.

2. Въздействие върху елементи от Националната екологична мрежа, включително на разположените в близост до инвестиционното предложение.

Територията, предмет на ИП, не попада в границите на защитени територии по смисъла на ЗЗТ, но попада в границите на защитена зона Натура 2000 по смисъла на ЗБР. Съгласно Наредбата за ОС предвидените дейности в ИП са допустими спрямо режимите на защитените зони.

Реализацията на инвестиционното предложение няма да окаже въздействие върху елементите на Националната екологична мрежа.

3. Очакваните последици, произтичащи от уязвимостта на инвестиционното предложение от риск от големи аварии и/или бедствия.

Не се очакват последици, произтичащи от уязвимостта на инвестиционното предложение от риск от големи аварии и/или бедствия.

4. Вид и естество на въздействието (пряко, непряко, вторично, кумулативно, краткотрайно, средно- и дълготрайно, постоянно и временно, положително и отрицателно).

Очаква се благоприятно въздействие за облагородяване на района с нови популации от различни видове птици.

5. Степен и пространствен обхват на въздействието - географски район; засегнато население; населени места (наименование, вид - град, село, курортно селище, брой на населението, което е вероятно да бъде засегнато, и др.).

Не се очакват въздействия от реализация на инвестиционното предложение върху географския район, засегнато население и населени места.

6. Вероятност, интензивност, комплексност на въздействието.

Няма

7. Очакваното настъпване, продължителността, честотата и обратимостта на въздействието.

Няма

8. Комбинирането с въздействия на други съществуващи и/или одобрени инвестиционни предложения.

Няма

9. Възможността за ефективно намаляване на въздействията.

Няма

10. Трансграничен характер на въздействието.

Няма

11. Мерки, които е необходимо да се включат в инвестиционното предложение, свързани с избягване, предотвратяване, намаляване или компенсиране на предполагаемите значителни отрицателни въздействия върху околната среда и човешкото здраве.

Тъй като не се очакват отрицателни въздействия върху околната среда, не са предвидени мерки за предотвратяване, намаляване или компенсиране на значителни отрицателни въздействия върху околната среда.

V. Обществен интерес към инвестиционното предложение.

С обява за инвестиционното предложение са уведомени община Вълчедръм и община Козлодуй.